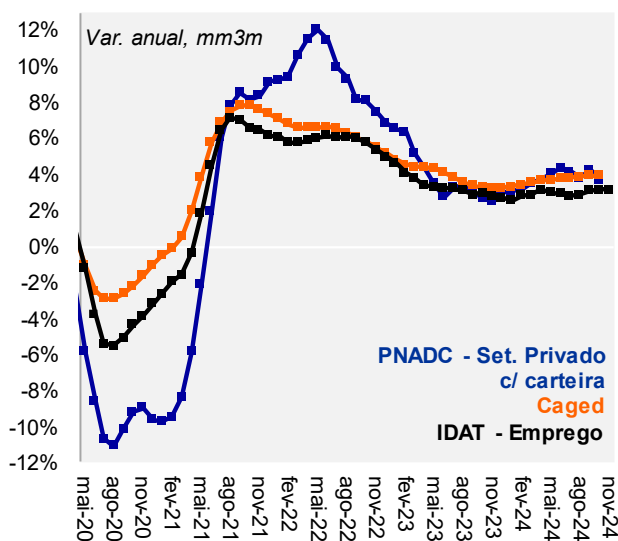


IDAT-Mercado de Trabalho: taxa de crescimento do emprego e dos salários desacelera em novembro

- ▶ Em novembro, o IDAT-Emprego, que mede a variação interanual do estoque de emprego formal no setor privado, desacelerou para 3,1%, ante 3,4% no mês anterior. A taxa de crescimento da média móvel de 3 meses permaneceu estável em 3,2%. Em nível, a população ocupada expandiu 0,1% em relação ao mês anterior, com ajuste sazonal.
- ▶ O IDAT-Salário, que estima a variação interanual do salário nominal médio dos trabalhadores contratados formalmente no setor privado, registrou desaceleração para 4,3% em novembro de 6,5% no mês anterior. Na média móvel de 3 meses também houve desaceleração para 5,3%, ante 6,0% em outubro.
- ▶ **Nossa visão:** o IDAT-Emprego de novembro mostrou alguma acomodação do emprego formal com desaceleração do crescimento na ponta, corroborando nossa expectativa de que a taxa de desemprego deve permanecer estável, porém em patamares historicamente baixos até o final do ano. Já a média móvel 3 meses dos salários desacelerou em novembro, voltando a rodar em patamares mais próximos de 5,0%.

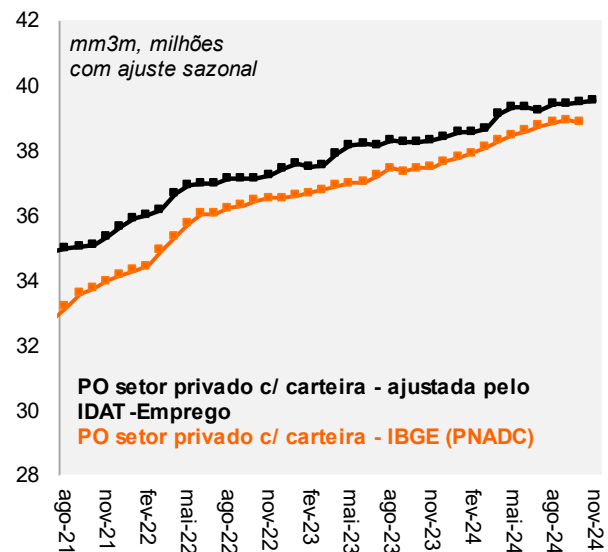
IDAT-Emprego¹ mostra acomodação do emprego...



Fonte: IBGE, Min. Trabalho, Itaú

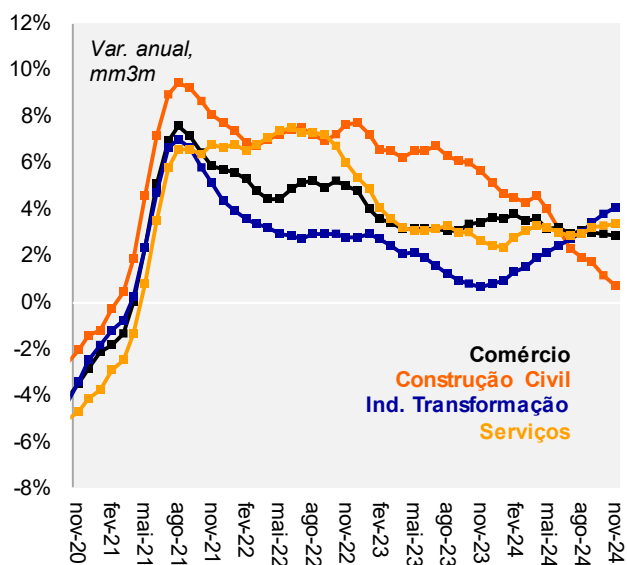
¹ Indicadores proprietários sobre o mercado de trabalho formal brasileiro, a partir do processamento de folha de pagamento de empresas clientes do Itaú. Para detalhes, ver os relatórios [IDAT-Emprego](#) e [IDAT-Salário](#).

...com leve alta da população ocupada na margem



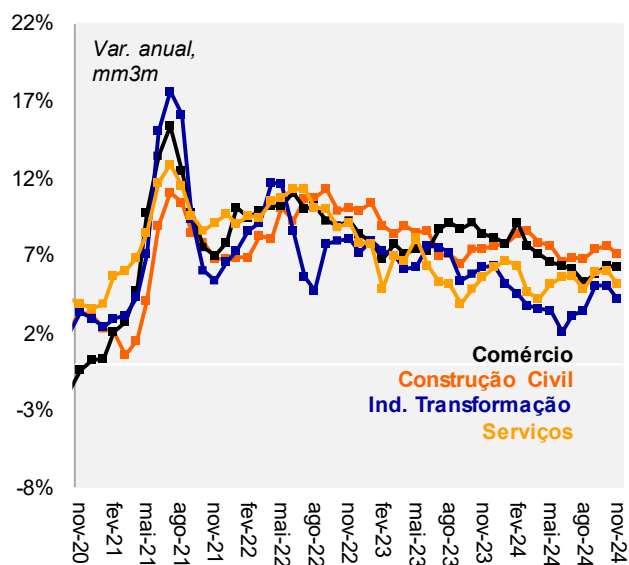
Fonte: IBGE, Itaú

Construção civil foi novamente o destaque negativo setorial da população ocupada em novembro



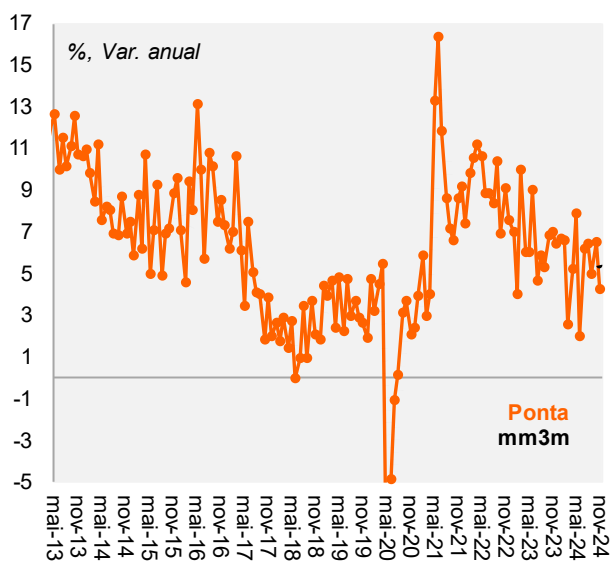
Fonte: IBGE, Min. Trabalho, Itau

Em novembro, todos os setores apresentaram queda nos salários



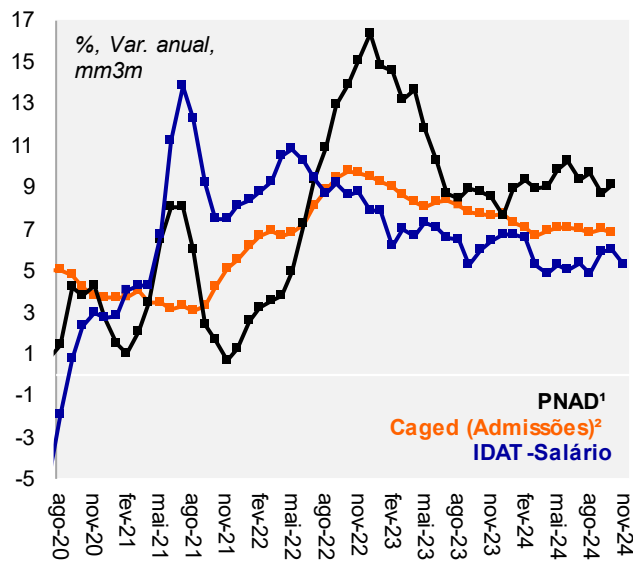
Fonte: IBGE, Min. Trabalho, Itau

IDAT-Salário com desaceleração em novembro...



Fonte: IBGE, Min. Trabalho, Itau

... e na média móvel de três meses



¹ Rendimento efetivo de todos os trabalhos

² Variações com base na mediana a partir de 2020

Fonte: IBGE, Min. Trabalho, Itau

Natalia Cotarelli
Marina Garrido

Pesquisa macroeconômica – Itaú

Mario Mesquita – Economista-Chefe

Para acessar nossas publicações e projeções visite nosso site:

<https://www.itaubba.com.br/itaubba-pt/analises-economicas>



Acesse nossos conteúdos
no seu celular

Informações Relevantes

1. Este relatório foi desenvolvido e publicado pelo Departamento de Pesquisa Macroeconômica do Itaú Unibanco S.A. ("Itaú Unibanco"). Este relatório não é um produto do Departamento de Análise de Ações do Itaú Unibanco ou da Itaú Corretora de Valores S.A. e não deve ser considerado um relatório de análise para os fins do artigo 1º da Instrução CVM n.º 20, de 2021.
2. Este relatório tem como objetivo único fornecer informações macroeconômicas e não constitui e nem deve ser interpretado como sendo uma oferta de compra e/ou venda ou como uma solicitação de uma oferta de compra e/ou venda de qualquer instrumento financeiro, ou de participação em uma determinada estratégia de negócios em qualquer jurisdição. As informações contidas neste relatório foram consideradas razoáveis na data em que o relatório foi divulgado e foram obtidas de fontes públicas consideradas confiáveis. Entretanto, o Itaú Unibanco não dá nenhuma segurança ou garantia, seja de forma expressa ou implícita, sobre a integridade, confiabilidade ou exatidão dessas informações. Este relatório também não tem a intenção de ser uma relação completa ou resumida dos mercados ou desdobramentos nele abordados. O Itaú Unibanco não possui qualquer obrigação de atualizar, modificar ou alterar este relatório e informar o respectivo leitor.
3. As opiniões expressas neste relatório refletem única e exclusivamente as visões e opiniões pessoais do analista responsável pelo conteúdo deste material na data de sua divulgação e foram produzidas de forma independente e autônoma, inclusive em relação ao Itaú Unibanco, à Itaú Corretora de Valores S.A. e demais empresas do grupo econômico do Itaú Unibanco.
4. Este relatório não pode ser reproduzido ou redistribuído para qualquer outra pessoa, no todo ou em parte, qualquer que seja o propósito, sem o prévio consentimento por escrito do Itaú Unibanco. Informações adicionais sobre os instrumentos financeiros discutidos neste relatório encontram-se disponíveis mediante solicitação. O Itaú Unibanco e/ou qualquer outra empresa de seu grupo econômico não se responsabiliza e tampouco se responsabilizará por quaisquer decisões, de investimento ou de outra, que forem tomadas com base nos dados aqui divulgados.

Observação Adicional: Este material não leva em consideração os objetivos, situação financeira ou necessidades específicas de qualquer cliente em particular. Os clientes precisam obter aconselhamento financeiro, legal, contábil, econômico, de crédito e de mercado individualmente, com base em seus objetivos e características pessoais antes de tomar qualquer decisão fundamentada na informação aqui contida. Ao acessar este material, você declara e confirma que compreende os riscos relativos aos mercados abordados neste relatório e às leis em sua jurisdição referentes a provisão e venda de produtos de serviço financeiro. Você reconhece que este material contém informações proprietárias e concorda em manter esta informação somente para seu uso exclusivo.

SAC Itaú: Consultas, sugestões, reclamações, críticas, elogios e denúncias, fale com o SAC Itaú: 0800 728 0728. Ou entre em contato através do nosso portal <https://www.itaubba.com.br/atendimento-itaubba-para-voce/>. Caso não fique satisfeito com a solução apresentada, de posse do protocolo, contate a Ouvidoria Corporativa Itaú: 0800 570 0011 (em dias úteis das 9h às 18h) ou Caixa Postal 67.600, São Paulo-SP, CEP 03162-971. Deficientes auditivos, todos os dias, 24h, 0800 722 1722.