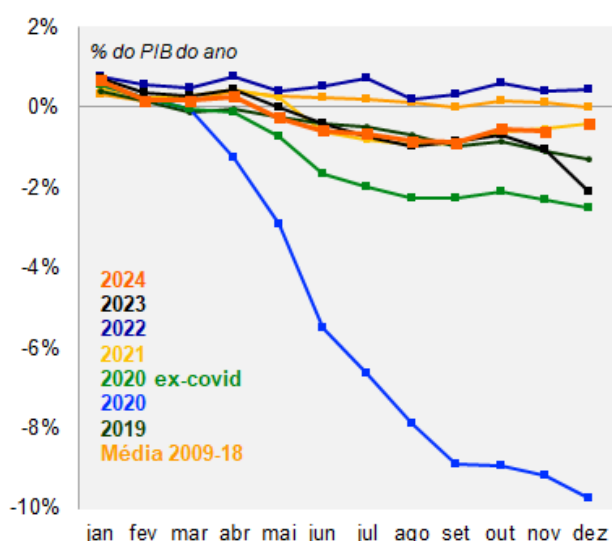


Déficit primário de R\$ 6,6 bi em novembro

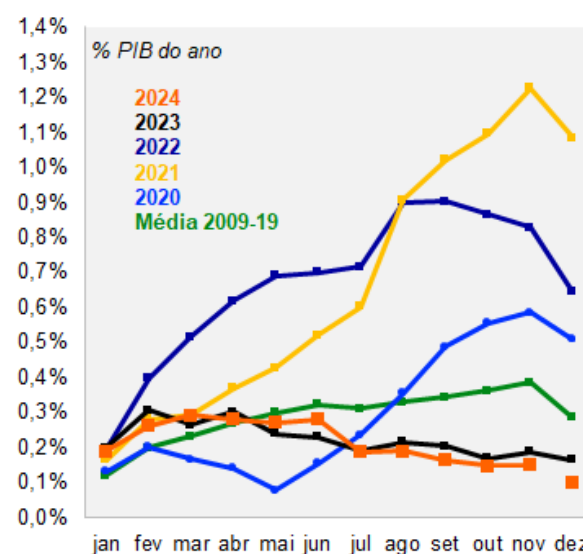
- ▶ O setor público consolidado registrou déficit primário de R\$ 6,6 bi em novembro, pior que a nossa estimativa de um déficit de R\$ 4,4 bi. Na definição do BC (abaixo da linha), o governo central registrou déficit de R\$ 5,7 bi, melhor que nossa estimativa de um déficit de R\$ 6,4 bi.
- ▶ Os governos regionais tiveram superávit de R\$ 0,4 bi, pior que a nossa estimativa de um superávit de R\$ 2,0 bi. Em 12 meses, o primário consolidado foi de um déficit de 1,9% do PIB em outubro para um déficit de 1,6% do PIB em novembro, sendo 1,7% do PIB no governo central de acordo com a definição do BC e -0,1% nos estados, municípios e estatais.
- ▶ A dívida bruta do governo geral recuou de 78,6% do PIB para 77,7% do PIB no mês após revisão altista do PIB (ou estável em 77,8% com a série anterior), enquanto a dívida líquida do setor público consolidado caiu de 61,5% para 61,2% do PIB no mês. Excluindo swaps, o déficit nominal acumulado em 12 meses recuou de 9,0% para 8,7% do PIB entre outubro e novembro, enquanto as despesas de juros permaneceram em 7,1% do PIB no mês.
- ▶ **Nossa visão:** apesar do governo estar se aproximando do cumprimento do limite inferior da meta de resultado primário deste ano devido à forte arrecadação, os riscos fiscais continuam elevados, considerando a percepção de que as despesas obrigatórias crescendo acima do limite do arcabouço fiscal impedirão seu cumprimento até 2026 e a dificuldade em obter uma trajetória de convergência de resultados primários. Em nossa visão, o pacote de contenção de gastos recém aprovado pelo Congresso pode ser insuficiente para garantir o cumprimento do arcabouço até 2026, com poucas mudanças estruturais capazes de alterar a dinâmica recente das despesas. Estimamos uma economia potencial de R\$ 54 bilhões em 2 anos, sendo R\$ 30 bi em 2026, abaixo da necessidade estimada de R\$ 40 bi. À frente, será importante acompanhar se novas medidas estruturais de controle de gastos serão implementadas, além dos riscos de deterioração de resultado primário associados à proposta de isenção do imposto de renda.

Resultado primário do governo central, perfil sazonal



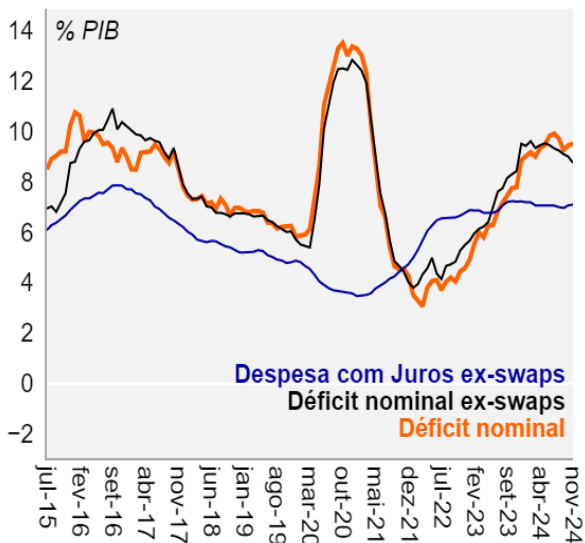
Fonte: BCB, Itaú

Resultado primário dos governos regionais, perfil sazonal



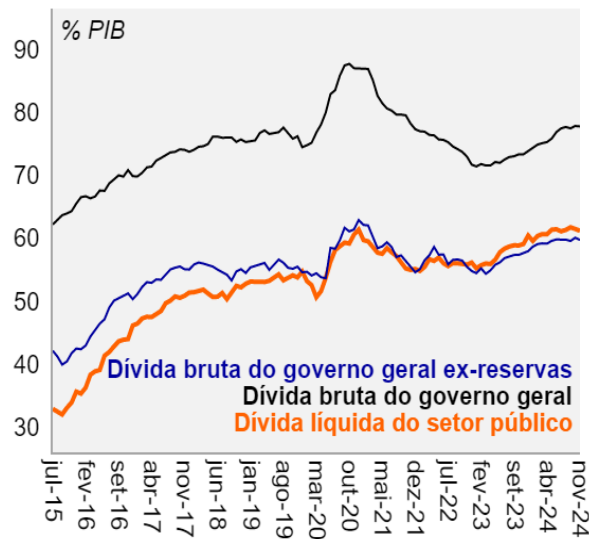
Fonte: BCB, Itaú

Déficit nominal e despesas com juros



Fonte: BCB, Itaú

Dívida pública



Fonte: BCB, Itaú

Thales Guimarães

Pesquisa macroeconômica – Itaú

Mario Mesquita – Economista-Chefe

Para acessar nossas publicações e projeções visite nosso site:

<https://www.itaubba-pt/analises-economicas>

App Itaú Análises Econômicas

Notícias sobre economia na palma da sua mão, com vídeos e comentários de nossos especialistas.

Baixe agora na App Store ou Google Play



Acesse nossos conteúdos no seu celular

Informações Relevantes

1. Este relatório foi desenvolvido e publicado pelo Departamento de Pesquisa Macroeconômica do Itaú Unibanco S.A. ("Itaú Unibanco"). Este relatório não é um produto do Departamento de Análise de Ações do Itaú Unibanco ou da Itaú Corretora de Valores S.A. e não deve ser considerado um relatório de análise para os fins do artigo 1º da Instrução CVM n.º 20, de 2021.
2. Este relatório tem como objetivo único fornecer informações macroeconômicas e não constitui e nem deve ser interpretado como sendo uma oferta de compra e/ou venda ou como uma solicitação de uma oferta de compra e/ou venda de qualquer instrumento financeiro, ou de participação em uma determinada estratégia de negócios em qualquer jurisdição. As informações contidas neste relatório foram consideradas razoáveis na data em que o relatório foi divulgado e foram obtidas de fontes públicas consideradas confiáveis. Entretanto, o Itaú Unibanco não dá nenhuma segurança ou garantia, seja de forma expressa ou implícita, sobre a integridade, confiabilidade ou exatidão dessas informações. Este relatório também não tem a intenção de ser uma relação completa ou resumida dos mercados ou desdobramentos nele abordados. O Itaú Unibanco não possui qualquer obrigação de atualizar, modificar ou alterar este relatório e informar o respectivo leitor.
3. As opiniões expressas neste relatório refletem única e exclusivamente as visões e opiniões pessoais do analista responsável pelo conteúdo deste material na data de sua divulgação e foram produzidas de forma independente e autônoma, inclusive em relação ao Itaú Unibanco, à Itaú Corretora de Valores S.A. e demais empresas do grupo econômico do Itaú Unibanco.
4. Este relatório não pode ser reproduzido ou redistribuído para qualquer outra pessoa, no todo ou em parte, qualquer que seja o propósito, sem o prévio consentimento por escrito do Itaú Unibanco. Informações adicionais sobre os instrumentos financeiros discutidos neste relatório encontram-se disponíveis mediante solicitação. O Itaú Unibanco e/ou qualquer outra empresa de seu grupo econômico não se responsabiliza e tampouco se responsabilizará por quaisquer decisões, de investimento ou e outra, que forem tomadas com base nos dados aqui divulgados.

Observação Adicional: Este material não leva em consideração os objetivos, situação financeira ou necessidades específicas de qualquer cliente em particular. Os clientes precisam obter aconselhamento financeiro, legal, contábil, econômico, de crédito e de mercado individualmente, com base em seus objetivos e características pessoais antes de tomar qualquer decisão fundamentada na informação aqui contida. Ao acessar este material, você declara e confirma que compreende os riscos relativos aos mercados abordados neste relatório e às leis em sua jurisdição referentes a provisão e venda de produtos de serviço financeiro. Você reconhece que este material contém informações proprietárias e concorda em manter esta informação somente para seu uso exclusivo.

SAC Itaú: Consultas, sugestões, reclamações, críticas, elogios e denúncias, fale com o SAC Itaú: 0800 728 0728. Ou entre em contato através do nosso portal <https://www.itaubr.com.br/atendimento-itaubr-para-voce/>. Caso não fique satisfeito com a solução apresentada, de posse do protocolo, contate a Ouvidoria Corporativa Itaú: 0800 570 0011 (em dias úteis das 9h às 18h) ou Caixa Postal 67.600, São Paulo-SP, CEP 03162-971. Deficientes auditivos, todos os dias, 24h, 0800 722 1722.